



# SIGNA-LEREN

Eerste leerrapportage september 2022

**HET ONDERSTEUNINGSTEAM**  
UITHUISPLAATSINGEN TOESLAGENAFFAIRE



# Inhoud

<b>INLEIDING .....</b>	<b>2</b>
SIGNA-LEREN: LEREN VAN SIGNALLEN .....	2
HET EERSTE LEERRAPPORT MET ONZE EERSTE INZICHTEN .....	2
<b>WIE ZIJN WIJ? .....</b>	<b>3</b>
EEN BEELD VAN ONZE ONDERSTEUNING .....	3
DE CONTEXT WAARIN WIJ ONS BEVINDEN .....	3
MEER WETEN? .....	3
<b>WERKWIJZE ONDERSTEUNINGSTEAM .....</b>	<b>4</b>
EEN TRAUMA SENSITIEVE BASISHOUDING .....	4
REGIE VOEREN OVER HET PROCES .....	5
<b>WAT ZIEN EN HOREN WE BIJ OUDERS .....</b>	<b>6</b>
OPSTAPELINGEN VAN PROBLEMEN .....	6
VEEL STRESS EN DE GEVOLGEN DAARVAN .....	6
VEEL PRAKTISCHE UITDAGINGEN .....	7
<b>WAT ZIEN EN HOREN WE IN DE SAMENWERKING MET DE KETEN .....</b>	<b>8</b>
VEEL STRESS .....	8
VEEL ANGST .....	8
VEEL PRAKTISCHE UITDAGINGEN .....	8
<b>WAT HEBBEN WIJ TOT NU TOE GELEERD? .....</b>	<b>9</b>
<b>DENKRICHTINGEN .....</b>	<b>10</b>
KETENBREED LEREN .....	10
<b>HOE VERDER? .....</b>	<b>11</b>

## Inleiding

Voor je ligt het eerste leerrapport van het Ondersteuningsteam Uithuisplaatsingen Toeslagenaffaire (OT). Een van onze opdrachten is om dat wat we zien en horen in de uitvoering van onze aanpak te delen. Dat doen we door elk halfjaar een leerrapportage te publiceren.

### SIGNA-LEREN: leren van signalen

We kozen bewust voor de titel SIGNA-LEREN. In dit rapport vind je namelijk de eerste signalen die we in het afgelopen halfjaar in de uitvoering van onze aanpak tegenkwamen. Door alle signalen te bundelen ontdekken we waardevolle inzichten in de vaak complexe situaties waarin gedupeerde ouders en kinderen die te maken hebben met uithuisplaatsingen zich bevinden. Daarnaast ook het woord leren. Want door deze signalen te delen kunnen we met elkaar leren. De inzichten kun je gebruiken in de ondersteuning aan gedupeerde ouders en kinderen. Ook kan het helpen bij het creëren van beweging in vastgelopen situaties in het jeugdzorgstelsel. En tot slot voor het (h)erkennen en ondersteunen van de ontwikkeling die er al is.

### Het eerste leerrapport met onze eerste inzichten

Dit is het eerste leerrapport waarin we de inzichten uit het afgelopen halfjaar met je delen. Deze inzichten zijn opgehaald uit interviews met procesbegeleiders, verschillende leer- en werksessies met professionals, en een open dialoogproces met klankbordgroepen, ouders en jongeren. We vinden het belangrijk om te benadrukken dat dit onze eerste inzichten zijn van de periode waarin we begonnen met onze aanpak. We onderzochten

met ouders en ketenpartners hoe het werkt. En schaaften de aanpak bij om het nog beter te maken. We ontdekten dat er geen pasklare oplossing is om ‘uit te rollen’ over alle hulpvragen van de ruim 140 gezinnen die we op dit moment ondersteunen. Elke situatie is anders en vraagt om een net wat andere aanpak. Hierdoor leerden we veel over ‘wat waardevol is’ en ‘wat kan werken’. Dat vind je terug in dit rapport.

Eerst lees je meer over wat wij doen binnen de ketenaanpak KOT UHP. Dit geeft een beeld van de context en onze opdracht. Daarna delen we de waardevolle inzichten van onze werkwijze. We gaan in op dat wat we zien en horen bij ouders én in de samenwerking met de keten en wat we tot nu toe hebben geleerd. In plaats van nu al grootste oplossingen voor te stellen vind je aan het eind van dit rapport denkrichtingen. Dit zijn een aantal samenhangende thema’s waarvan we zien dat ze een positieve bijdrage kunnen hebben in het vervolg van de ketenaanpak. Tot slot eindigen we met concrete voorstellen voor het vervolg.

## Wie zijn wij?

Hieronder lichten we toe wat wij doen binnen de ketenaanpak KOT UHP. Ook gaan we in op de context waarin wij ons bevinden.

## Een beeld van onze ondersteuning

Wij bieden ondersteuning aan individuele ouders en kinderen die gedupeerde zijn van de toeslagenaffaire en die te maken hebben (gehad) met uithuisplaatsingen. Dit gaat zowel over situaties met en zonder jeugdbeschermingsmaatregel. Het doel van onze ondersteuning is om ouders en kinderen in staat te stellen om de regie over hun leven weer op te pakken. En dat zij stappen in hun herstel kunnen zetten waardoor er nieuwe mogelijkheden ten aanzien van de uithuisplaatsing komen. De mogelijkheden zijn voor iedereen anders. Het kan gaan om nieuwe besluiten in de uithuisplaatsingen, mogelijkheden om weer in contact te komen en om emotioneel herstel. Onze insteek is warm, menselijk, transparant en compassievol naar iedereen die betrokken is. Zowel naar ouders en kinderen als professionals in de jeugdzorgketen of het bredere sociaal domein.

## De context waarin wij ons bevinden

Het OT is een project binnen het Ondersteuningsteam Zorg voor de Jeugd (OZJ). We hebben drie opdrachtgevers. De Vereniging Nederlandse Gemeenten (VNG) en de Ministeries van Justitie & Veiligheid en Volksgezondheid, Welzijn & Sport. Verantwoording aan opdrachtgevers leggen we af op subsidie uitnutting, niet op inhoud. Het OT is een onafhankelijke en neutrale partij die tussen de bestaande structuren in de

jeugdzorgketen werkt. Denk hierbij aan de Ministeries, VNG, Raad voor de Kinderbescherming, Raad voor Rechtsbijstand, gecertificeerde instellingen, UHT en gemeentelijke steunpunten.

## Meer weten?

Op de website (<https://hetondersteuningsteam.nl>) vind je meer informatie over ons. Ook staan op de website de rapportages die we eerder publiceerden. Door onze maandelijkse voortgangsrapportages te lezen krijg je ook een beeld van de feiten en cijfers tot nu toe.

## Werkwijze Ondersteuningsteam

Op 4 april 2022 zijn we landelijk van start gegaan. Sindsdien kunnen ouders én kinderen zich rechtstreeks bij ons aanmelden. De werkwijze van het OT is gebaseerd op ervaringen die eerder zijn opgedaan binnen het team Oppakken en Leren van Complexe Casuïstiek van OZJ. Het werken met mensen in complexe situaties leent zich namelijk goed voor de opdracht waar het OT voor staat. Waardevolle elementen in onze werkwijze zijn een trauma sensitieve benadering en het voeren van procesregie. Beiden lichten we hieronder toe.

### Een trauma sensitieve basishouding

Het OT werkt vanuit de uitgangspunten van traumasensitief werken<sup>1</sup>, waarin de focus ligt op de vraag “wat is je overkomen?” in plaats van “wat is er mis met jou?”. We benadrukken dat we traumasensitief werken niet als methodiek gebruiken maar als mensvisie en benaderingswijze. We realiseren ons dat het woord trauma voor veel ouders niet passend voelt of negatieve associaties oproept. Echter, om het juiste gesprek te voeren met de politiek en ketenpartners, vinden wij het belangrijk om een term te gebruiken die de lading dekt van wat wij doen en waar wij voor staan. Bij traumasensitief werken staan de mens en zijn of haar kracht centraal. Ook worden mensen nadrukkelijk niet als slachtoffer bejegend.

<sup>1</sup> Zie Vervoort-Schel, J., Pellemans-van Rooijen, R., Kooijmans, R., & Moonen, X (2022). Waarom trauma informed care als organisatiebreed raamwerk voor trauma-sensitieve zorg?. LVB Onderzoek & Praktijk, 5.



Waardevolle elementen van deze visie zijn terug te zien in de ondersteuning die het OT aan ouders en kinderen biedt:

**(Emotionele) regulatie:** actief luisteren, gedrag duiden, structureren en verduidelijken, geduldig zijn, herhalen, uitnodigen tot vertellen, kijken naar kracht en toekomstperspectief, aansluiten bij het tempo, het proces en de vaardigheden van de ouders, de tijd nemen.

**Verbinding:** gesprekken samen voorbereiden, het gedrag tijdens een discussie duiden, contact (opnieuw) zoeken met partners in de keten, contact met kinderen, familie en/of ketenpartners faciliteren en ondersteunen.

**Veiligheid:** betrouwbaar zijn, afspraken nakomen, eerlijk en transparant zijn ook als het antwoord “nee” is, niet oordelen, (mede) zorgen dat aan

basisbehoeften wordt voldaan (onderdak, voeding etc.), geen potentieel dreigement zijn door niet vanuit een machtspositie te handelen.

### Positieve effecten van deze basishouding

Vanuit onderzoek blijkt dat traumasensitief werken een positief effect heeft op mensen die ingrijpende gebeurtenissen meemaakten. Zij hebben op den duur minder last van aanhoudende stress. Ook mensen zonder deze ervaringen die willen groeien en zich ontwikkelen profiteren hiervan. Uit de feedback van ouders tot nu toe lijkt onze werkwijze grotendeels aan te sluiten bij hun wensen. Onder anderen omdat wij de regie bij hen laten en niet overnemen:

*“Helpen is niet redden. Helpen is me begeleiden om het zelf te gaan doen”*  
 Ouder

Voor veel ouders is het contact met een procesbegeleider de eerste stap in contactherstel na zich lange tijd teruggetrokken te hebben van andere mensen. De positieve effecten van de ondersteuning beginnen we langzaam terug te zien bij sommige ouders. Er komt meer rust, bereidheid om op zichzelf te reflecteren, ze worden sterker, krijgen toekomstperspectief en zelfvertrouwen. Ze voelen zich gesteund, niet meer alleen, kunnen (beter) in gesprek met gemeente, jeugdbescherming, pleegouders of hun eigen netwerk en hebben minder boosheid in hun uitingen. Procesbegeleiders maken een hoogkwalitatief gelijkwaardig contact met de ouders. Dit betekent dat zij aansluiten bij en erkenning geven aan het verhaal van de ouders. Het betekent ook dat zij stevig zijn, spiegelen en leiding nemen. Het onrecht dat een ouder vaak voelt, leidt regelmatig tot vechten voor hun recht. Dit is voorstelbaar, echter polariseert vaak meer dan dat het oplevert. De procesbegeleider zal dan een coachende houding naar ouders innemen gericht op constructief

samenwerken zonder de nodige kritische blik te verliezen. Er is en wordt ook gewerkt aan een woning, schuldenaanpak, therapie en het proces rond kinderen is in gang gezet door het inzetten van een verklarende analyse, dossieronderzoek of gesprek over aanpassing contact.

Dit sluit aan bij de doelstelling van het OT. Ouders die veerkrachtiger worden, eigen regie voelen, weer in staat zijn om vervolgstappen te zetten in het bouwen aan een toekomstperspectief en samen kunnen werken met de mensen die betrokken zijn bij hun kinderen. Dit lijkt een ‘soft’ en moeilijk meetbaar proces, maar levert belangrijke en noodzakelijke voorwaarden op om stappen te zetten richting concrete resultaten die in samenwerking met de ketenpartners worden bereikt. Denk aan het herstellen van het contact, verruimen van bezoeksregelingen, thuisplaatsen van kinderen, etc.

### Regie voeren over het proces

Een ander waardevol element in onze aanpak is het voeren van procesregie.

*“Als meerdere organisaties betrokken zijn, zien we dat de lijn soms niet vastgehouden wordt. Er wordt langs elkaar gewerkt en interventies sluiten onvoldoende op elkaar aan, met als gevolg dat ouders en jeugdigen zich alleen en verloren voelen. Dit kan je voorkomen, door iemand aan te stellen die niet bij de inhoud betrokken is, maar bij het gehele proces: een procesregisseur. Iemand die ouders, jeugdigen en hulpverleners houvast geeft.”* Werkboek Jeugdhulp OZI - Procesregie

De rol van de procesbegeleider is om de processen zo te beïnvloeden dat alle betrokkenen belang krijgen bij een gezamenlijke opgave. Dit is alleen mogelijk als alle partijen zich gehoord voelen. Ook omdat doelen soms

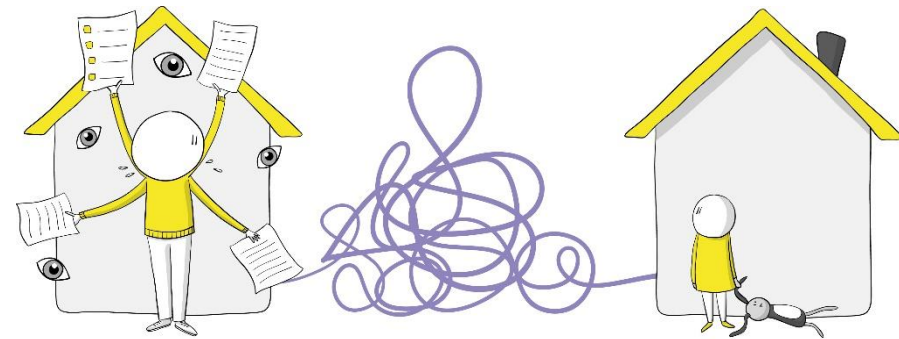
tegenstrijdig zijn. Bijvoorbeeld aan de ene kant aandacht hebben voor de opvoeding en aan de andere kant voltijds aan het werk moeten om schulden af te lossen. Procesbegeleiders hebben “doe-kracht” en zoeken (verbeteringen in) de samenwerking op. Ze kunnen samen met ouders gesprekken voorbereiden waardoor zij beter in staat zijn om de gesprekken te voeren. Aan de andere kant kunnen zij tijdens het gesprek ook duiden, verduidelijken en vertalen wanneer dat nodig is. Dit doen ze vanuit het perspectief van de ouders, maar ook van de professional. Hierbij kan er overzicht, rust en een verbeterde samenwerking ontstaan, bij beide partijen.

## Wat zien en horen we bij ouders

Wat we zien en horen in de samenwerking met gedupeerde ouders zijn op dit moment vooral grove lijnen en rode draden. Je leest ze hieronder:

### Opstapelingen van problemen

De ouders (en kinderen) die wij begeleiden zijn in de afgelopen jaren tegen een opstapeling van problemen aangelopen. Ze kregen (hogere) schulden en toeslagen. Verzekeringen en regelingen werden gestopt. Er ontstonden steeds grotere spanningen en problemen op eigenlijk alle levensgebieden. Adequate steun of hulp ontbrak. Zij hadden het gevoel dat er niet (voldoende) werd stilgestaan bij de oorsprong van ontstane problemen, bijvoorbeeld de stress vanwege de financiële situatie. Ze ervoeren dat de Toeslagenaffaire een negatieve impact had op hun situatie en mede daardoor kinderen, al dan niet vrijwillig, uithuisgeplaatst werden.



Dat deze ouders de afgelopen jaren geen compleet gezin hebben gehad en beseffen dat ze dit niet meer over kunnen doen of in kunnen halen, drukt dagelijks zwaar op hun gemoed. Veel van het leed wat deze ouders (en kinderen) ervaren, is niet meer te herstellen.

*“Elke dag word ik geconfronteerd met mijn incompleet zijn.” Ouder*

### Veel stress en de gevolgen daarvan

Bij veel ouders die wij begeleiden zien we de gevolgen van aanhoudende (zogenaamde toxische) stress en ingrijpende gebeurtenissen. Ze worden soms beoordeeld op hun gedrag, dat een gevolg is van de langdurige stress die zij ervaren en vanuit die context te begrijpen is als reactie.

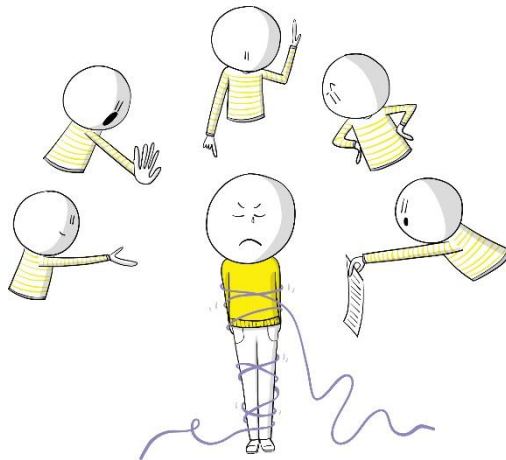
Ze hebben last van:

- Stress en een ontregeld stress-systeem (in de stress raken door kleine dingen)
- Psychische en fysieke uitputting en daardoor psychische en lichamelijke klachten

- Verhoogde alertheid, wantrouwigheid en reageren vanuit emoties (nemen soms een vechthouding aan)
- Geheugenverlies, veel huilen, boosheid
- Schaamte
- Schuldgevoelens richting kinderen dat ze hen niet de jeugd konden geven die ze gewild hadden
- (Sociaal) geïsoleerd zijn, eenzaamheid en zich niet gehoord/begrepen voelen
- Weinig zelfvertrouwen, beschadigingen in het zelfbeeld

Ouders zijn het vertrouwen in (overheids)instanties kwijtgeraakt en dit speelt door in verminderd geloof in oplossingen van en samenwerking met professionals. Sommige ouders slaan hulp af, uit angst om de regie of grip weer te verliezen. Anderen geven aan zich continue bekeken te voelen en zijn bang om beoordeeld te worden: *“over een pakje drinken dat ik vergeten ben mee te geven naar school maak ik me al zorgen dat de juf mij beoordeelt”*. Ook ervaren ze spanning in het contact met hun eigen netwerk en met professionals.

Deze spanning ontstaat soms ook door de vele mensen die betrokken zijn bij een gezin. Soms zijn er tientallen mensen betrokken per gezin. Ieder met een eigen methode of visie. Dit veroorzaakt soms onoverzichtelijke situaties die door ouders als intimiderend en overweldigend worden ervaren.



In de omgang met het OT uit het wantrouwen zich bij een aantal ouders in verzette of geannuleerde afspraken en het (nog) niet willen delen van persoonlijke of inhoudelijke informatie. Als we op een betrokken manier blijven investeren in de samenwerkingsrelatie en begrip tonen voor deze reactie, merken we dat het wantrouwen na een tijd sterk afneemt.

## Veel praktische uitdagingen

De ouders die wij begeleiden lopen ook tegen veel praktische zaken aan:

- In hun proces steeds weer moeten laten zien dat ze gedupeerde zijn. Dit uit zich in veel formulieren invullen of informatie aanleveren, veel praktische zaken regelen (voor aanvragen bij de gemeente, de integrale beoordeling, de Commissie Werkelijke Schade) en de daarbij behorende wachttijden.
- Bestaanszekerheden die niet op orde zijn. Ouders die dakloos zijn en in hun auto wonen, ouders die psychische klachten hebben maar nog geen behandeling hebben gehad.
- Belemmeringen in de uitvoering van regelingen. Bijvoorbeeld niet zelf een bed mogen uitzoeken vanuit de inrichtingskosten van een huis of een woning met urgentie krijgen die te weinig slaapkamers heeft om de kinderen te laten logeren.
- Wisselingen van personeel en wisselende signalen van bijvoorbeeld steunpunten.
- Gebrek aan goede mogelijkheden voor contact met de kinderen. Er is bijvoorbeeld veel reistijd waardoor vakantiedagen moeten worden opgenomen voor bezoek. Of denk aan beperkte bezoeksregelingen vanuit pleegouders of GI.



- De soms onhaalbare aanvaardbare termijn, die inmiddels is aangepakt.

## Wat zien en horen we in de samenwerking met de keten

Wat we zien en horen in de samenwerking met de keten zijn op dit moment vooral grove lijnen en rode draden. Je leest ze hieronder:

### Veel stress



Niet alleen bij ouders, maar ook in de keten komen we veel signalen van stress tegen. De stress wordt verergerd door negatieve media-aandacht, een stelsel onder spanning en druk op capaciteit. Wij horen van professionals dat deze druk in verschillende vormen zichtbaar is, bijvoorbeeld in schaarste op de woningmarkt, hoge caseloads (onderzoek van bureau

Significant Public), GGZ-wachttijden, etc. Wij horen van professionals dat zij graag diezelfde tijd aan de ouders willen besteden als het OT doet, wat begrijpelijk is. In de momenten dat er contact is zien we regelmatig dat er weinig verbinding is met ouders en dat de interactie onder druk staat. We zien ook dat professionals in de keten vaak gericht zijn op het ondernemen

van acties of zoeken van haakjes om iets te regelen. Dit begrijpen wij, maar de ouders geven aan eerst en vooral behoefte te hebben aan verbinding en hun persoonlijk (emotioneel) herstel.

### Veel angst

Het belangrijkste, en ook wel pijnlijkste, wat wij ervaren is angst op nagenoeg alle niveaus in de keten. Angst om (op persoonlijk vlak) publiekelijk aangesproken te worden, angst om fouten te maken of toe te geven, angst om buiten de vaste kaders te treden, angst voor geweld, en soms ook voor verandering. Wij zien dat iedereen goede bedoelingen heeft maar vanuit hun rol en positie bepaalde (on)mogelijkheden ervaren.

De goede intentie tot samenwerken is er eigenlijk altijd. Maar ruimte voor tegendenken, echt samen optrekken of alternatieve ideeën is er vaak niet. Mogelijk speelt negatieve berichtgeving in de media hierin een rol en leidt dit tot een beschermende en soms zelfs afwerende houding.

### Tijd nodig om vertrouwen op te bouwen

Ondanks de toezeggingen van ketenpartners op bestuurlijk niveau om samen deze opdracht aan te pakken, kost het hierdoor procesbegeleiders vaak veel tijd om het vertrouwen van professionals en hun leidinggevenden te krijgen. Het tot samenwerking komen vraagt nu nog te veel tijd, tijd die ouders vaak niet hebben. Deze hobbels vragen wat ons betreft de komende periode extra aandacht op zowel landelijk als regionaal niveau.

### Veel praktische uitdagingen

In de samenwerking in en met de keten komen we vergelijkbare praktische uitdagingen tegen als die ouders benoemen:

- In het regelen van praktische zaken ervaren professionals gebrek aan ruimte en zijn procedures vaak ingewikkeld.
- De complexiteit van de situatie waarin de ouders zich bevinden is regelmatig een uitdaging.
- Er wordt op een versnipperde manier aan een oplossing voor de ouders gewerkt. Maatwerk is vaak beperkt mogelijk.
- Wachttijden en schaarste in zorg en huisvesting zorgen voor ethische dilemma's.
- Beperkingen in de mogelijkheden om gegevens te delen in verband met AVG-regels zorgen soms voor incomplete informatie, waardoor samenwerking ingewikkeld is en het moeilijker is om goede besluiten te nemen.
- Informatie wordt soms verkeerd bijgehouden in dossiers. Vaak zijn dossiers niet up-to-date en staat er verouderde informatie in die niet meer van toepassing is.
- Systemen zijn nooit passend voor iedereen. Dit zien we bijvoorbeeld bij ouders die zelf hebben aangeklopt voor hulp en hebben verzocht tot een (tijdelijke) uithuisplaatsing. Deze ouders hebben, vanuit zorg voor hun kinderen, zich genoodzaakt gevoeld om vrijwillig een andere plek voor hun kinderen te vragen. Vaak kwam er dan toch ook een ondertoezichtstelling en veranderde de vrijwillige hulpvraag naar gedwongen hulpverlening. Vervolgens blijken deze ouders in dezelfde procedures terecht te komen als ouders waarbij sprake is van opvoedproblemen, weerstand en onmacht.

Hoewel er een behoefte lijkt te zijn aan concretere feedback of verbeterpunten per onderdeel in de keten, is het nog te vroeg om daar

uitspraken over te doen. Mocht dit op een later moment wel het geval zijn, dan nemen wij dat mee in een vervolgrapport.

## Wat hebben wij tot nu toe geleerd?

In deze eerste maanden hebben we geleerd dat sommige elementen volgens ons goed werken om gezamenlijk ondersteuning te bieden die aansluit op de behoeftes van deze ouders en kinderen

- Een trauma sensitieve basishouding en aanpak gecombineerd met procesregie, vanuit begrip voor de ingrijpende ervaringen die ouders (en kinderen) hebben (gehad), de daardoor veroorzaakte stress en gevolgen daarvan.
- Heldere en eerlijke communicatie over de kaders (wat het OT/instantie wel en niet kan betekenen) bij ouders (en kinderen)
- De tijd hebben/nemen
- De onafhankelijke en neutrale positie van het OT (er is geen machtspositie)
- De spoedroutes die bij veel organisaties zijn aangemaakt voor gedupeerde ouders
- Snel schakelen en zaken regelen wanneer ouders (en kinderen) of OT om hulp vragen
- Ruimte om maatwerk toe te passen en out of the box oplossingen te kunnen bedenken
- Een open en op samenwerking gerichte houding met compassie voor ieders rol en verantwoordelijkheid
- Een lerende houding; tegendenken zien als een toevoeging
- Samen verantwoordelijk zijn om aan een oplossing te werken
- Gezamenlijke leersessies om meer inzicht te krijgen in de gedachten en elkaar en de samenwerking te verbeteren. Een

dergelijke aanpak is ook van belang in de bestuurlijke lagen van de ketensamenwerking.

## Denkrichtingen

We zijn als OT nog niet lang geleden van start gegaan en zijn daarom ook voorzichtig met het opperen van grootse oplossingen. Liever spreken we nu van denkrichtingen die we zien op basis van onze eerste ervaringen. We ontdekten een aantal samenhangende thema's waarvan wij denken dat ze een positieve bijdrage hebben in het vervolg van de ketenaanpak waar ook het OT actief in is.

## Ketenbreed leren

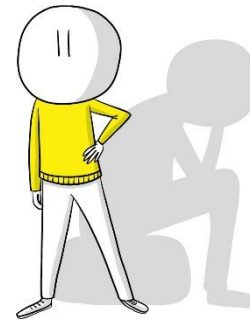
Nu er door ons werk gericht focus is op deze ouders (en kinderen), ontstaan er nieuwe mogelijkheden om ketenbreed te leren. Dit zien wij als een belangrijke oplossing voor de knelpunten in dit rapport. Hierin zien wij drie leerthema's:

- Traumasensitief werken
- Verklarend analyseren
- Ketensamenwerking

Ketenbreed leren vraagt om commitment op bestuursniveau (zowel in de keten als vanuit de Ministeries) om, op casusniveau, het komend halfjaar het leren te gaan inrichten en faciliteren. Deze lerende aanpak kan alleen werken als die gezamenlijk is en op alle lagen van de keten.

Onze vraag is daarom: kunnen wij keten brede afspraken maken om de signalen die wij observeren te bespreken en kunnen wij een werkwijze afspreken over wat wij vervolgens doen met die signalen?

## Traumasensitief werken

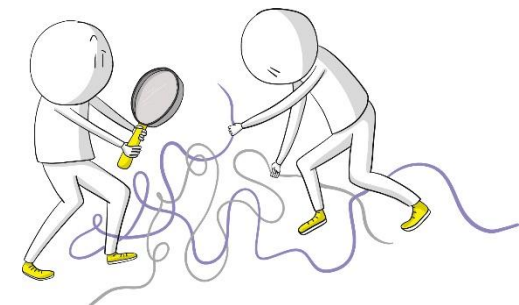


Voordat de vraag kan worden gesteld of kinderen naar huis kunnen (en of dat wenselijk is), is stapsgewijs werken aan praktisch en emotioneel herstel van de ouders belangrijk. Met wat wij tot nu toe observeren, denken we dat er op dit moment meer ruimte mag komen voor traumasensitief werken door het hele stelsel heen. Dus ook in kaders, wetgeving en financiering.

Wij zien ook kansen om het traumasensitief werken te richten op medewerkers en samenwerking. Met aandacht voor de manier waarop er naar mensen wordt gekeken, hoe er over ze wordt besproken en hoe ze worden bejegend. Bijvoorbeeld op thema's zoals de kwetsbaarheid van professionals of de afstand die zij soms hanteren. Dit vraagt om een cultuur die streeft naar verbetering en kwetsbaarheid. Dit is duurzamer dan een cultuur die gestoeld is op angst.

## Verklarend analyseren

Traumasensitief werken betekent ook op zoek gaan naar wat ervoor heeft gezorgd dat een bepaalde situatie is ontstaan en wat de kracht was van betrokken personen. Door onze ervaringen zien we in dat een systematische benadering helpend kan zijn bij het ontrafelen van complexe situaties. In het kader



daarvan willen we de mogelijke toegevoegde waarde van verklarende analyses toelichten.

Een verklarende analyse maakt zichtbaar hoe de problematiek die in kaart is gebracht is ontstaan, voortduurt, of verslechtert. Het laat op een schematische wijze zien hoe verschillende factoren elkaar beïnvloeden. Zo worden er negatieve patronen op een systematische wijze toegelicht, maar ook hoe deze patronen kunnen worden doorbroken om weer tot positieve verhoudingen te komen. Voor professionals is het niet eenvoudig te zien wanneer er sprake is van onmacht, onkunde of stress bij ouders en wat de impact daarvan is. Een verklarende analyse helpt hierbij. De verklarende analyse is wetenschappelijk onderbouwd en gaat ervan uit dat iedereen die bij een situatie betrokken is (zoals het gezin, persoonlijk netwerk, professionals) in kaart wordt gebracht in de analyse. Hiervoor is het belangrijk dat alle betrokken partijen oordeelloos samen optrekken om tot nieuwe inzichten te komen. Het doel is om zo te werk te gaan dat iedereen de analyse “deelt”. Op basis hiervan is (gezamenlijk) bevorderende en concrete vervolgstappen formuleren een stuk makkelijker.

Wij zetten op dit moment verklarende analyses in. Om te zien of ze ook bij deze gezinnen helpen tot nieuwe inzichten te komen. Deze worden uitgevoerd door een neutrale partij. De uitkomsten daarvan zullen in een vervolgrapport besproken worden.

### Ketensamenwerking

Er zijn bij deze ouders vaak veel verschillende partijen betrokken. Om ze goed te kunnen ondersteunen is het wenselijk dat deze partijen (goed) samenwerken en dat de aanpak gezamenlijk en op elkaar afgestemd wordt. Ook vanuit de gedachte dat wij met deze ouders op ongekend terrein en

onbekende situaties werken. In deze samenwerking vinden wij dat er ruimte moet zijn om fouten te maken en dat we die juist benutten om het gesprek aan te gaan. Dit biedt meer ruimte voor tegendenken en een lerende houding. Zo kunnen we met nieuwe inzichten samen optrekken.



## Hoe verder?

We zijn nu een halfjaar onderweg. Een korte periode waarin we toch al veel waardevolle inzichten ontdekten. Deze willen we niet onbenut laten. Daarom vind je in dit laatste hoofdstuk concrete voorstellen voor de komende periode. Deze hangen samen met de denkrichtingen die we hierboven beschreven:

- We stellen voor dat we iedere hulpvraag die we vanaf nu oppakken met alle betrokkenen gaan evalueren om als keten te leren, zowel lokaal, regionaal als landelijk. Als we dit willen is het noodzakelijk dat we werkafspraken maken over hoe we dit gaan doen.
- We stellen voor de geleerde lessen rondom traumasensitief werken breder te delen en te benutten. Bij voorkeur in de samenwerking met de bovenregionale expertisenetwerken.
- We willen nauwer samenwerken met de proeftuinen Toekomstscenario Jeugd en Gezin. We denken dat we elkaar zowel lokaal, regionaal als landelijk veel waardevols kunnen brengen.

- Wij zien het inzetten van verklarende analyses bij vele ouders die te maken hebben met uithuisplaatsingen en/of een jeugdbeschermingsmaatregel als toegevoegde waarde. Zeker wanneer deze door een neutrale partij wordt uitgevoerd. We willen de komende periode nog actiever inzetten op het gebruik van deze methodiek. Zo kunnen we toetsen of het positieve effecten heeft bij de gezinnen die wij ondersteunen. Dit kan een opmaat zijn naar onderzoek om het breder in te zetten.
- Ten slotte stellen we voor om samen met ketenpartijen lokaal, regionaal en landelijk per kwartaal de samenwerking nog beter te evalueren om zo steeds beter op elkaar ingespeeld te raken.